

Apparecchiatura di comando 1 Motore 230Vac

Cuadro electronico para uno motores 230Vac

Electronic control panel for one 230Vac motor

Dispositifé electronique de commande 1 moteur 230Vac

Schalttafel bezüglich eines 230Vac Motors

ATTENZIONE!! Prima di effettuare l'installazione, leggere attentamente questo manuale. La VDS declina ogni responsabilità in caso di non osservanza delle normative vigenti.



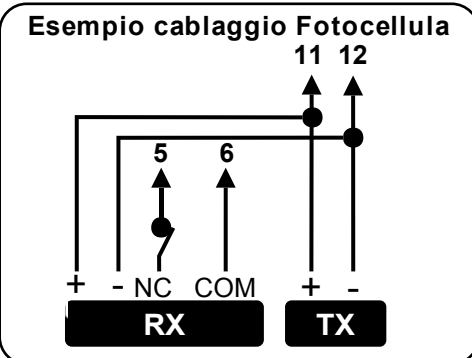
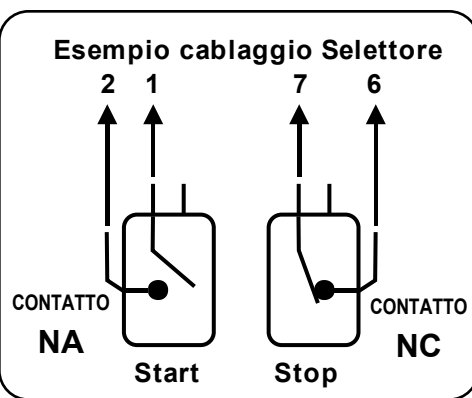
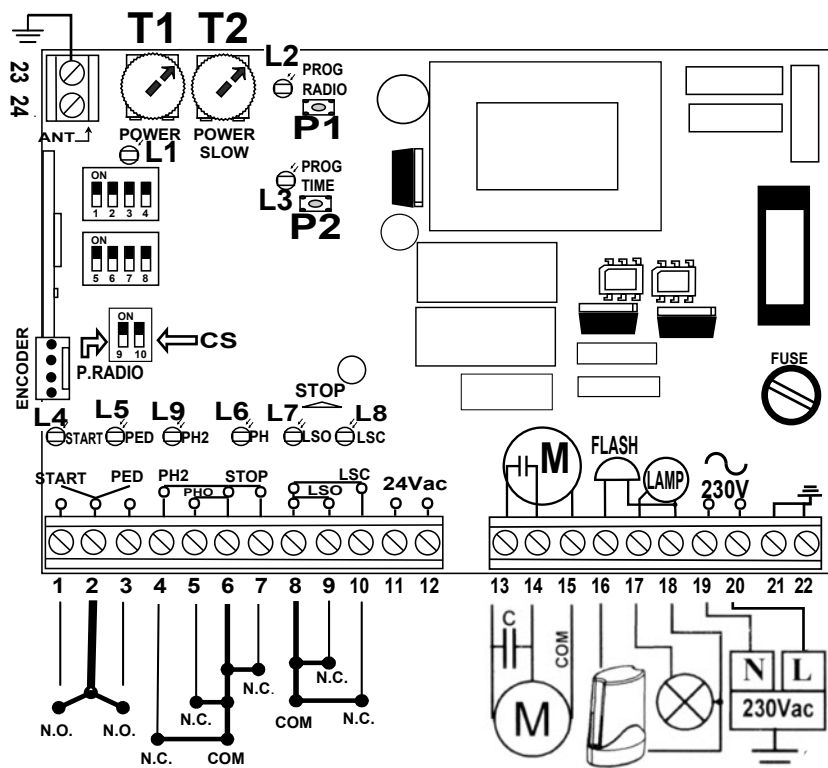
¡ATENCIÓN!! Antes de efectuar la instalacion, lea atentamente el presente manual. La Empresa VDS no asumirá responsabilidad alguna en caso de inobservancia de las normas vigentes en el pais donde se lleva a cabo la instalacion

WARNING!! Before installing, thoroughly read this manual that is an integral part of this Kit. VDS declines any responsibility in the event current standards in the country of installation are not complied with.



ATTENTION! S'il vous plaît,attentivement ce manuell d'installation. VDS décline toute responsabilité cas de non-conformité à cesèglements.

VORSICHT! Das Handbuch aufmerksam lesen, bevor die Installation vorgenommen wird. VDS lehnt jede Verantwortung ab, falls die geltenden Bestimmungen nicht befolgt werden sollten.



Morsetti	Tip.	Descrizione
1 - 2com	NA	Contatto di START (Impulso alternativo APRE/STOP/CHIUDE/STOP)
3 - 2com	NA	Contatto PEDONALE
4 - 6com	NC	Contatto COSTA/FOTOCELLULA.APERTURA (Se non si usa inserire ponticello)
5 - 6com	NC	Contatto FOTOCELLULA CHIUSURA (Se non si usa inserire ponticello)
7 - 6com	NC	Contatto STOP (Se non si usa inserire ponticello)
9 - 8com	NC	Contatto FINECORSAPERTURA
10 - 8com	NC	Contatto FINECORSACHIUSURA
11 - 12	24V ~	Alimentazione fotocellule + accessori 24VAC 250mA
13-14-15	230V ~	Ingresso MOTORE (13-14 ingresso fasi con condensatore in parallelo)(15 neutro/comune)
16 - 18	230V ~	Ingresso LAMPEGGIANTE
17 - 18	230V ~	Ingresso LUCE DI CORTESIA
19 - 20	230V ~	Ingresso LINEA 230VAC
21-22	/	TERRA
23 - 24		Ingresso ANTENNA (23 calza / 24 segnale)

CARATTERISTICHE TECNICHE

Alimentazione	230V AC +/- 10%
Potenza motore	550 W
Uscita alimentazione accessori	24V AC 250mA
Tempo chiusura automatica	5 a 120 sec
Tempo di manovra	3 a 120 sec
Tempo di rallentamento	2 a 120 sec
Tempo luce di cortesia	180 sec
Qtà di codici memorizzabili	254 codici
Gestione trasmettitori	Fisso/Roll-code
Frequenza	433.92 / 868 Mhz
Temperatura di lavoro	-20 a 70°C
Sensibilità	Migliore -100dBm
Omologazione	Conf ETS 300-220/ETS 300-683

TRIMMER T1

Il Trimmer Power regola la coppia e la sensibilità in manovra.

TRIMMER T2

Il Trimmer Power Slow regola la coppia e la sensibilità in fase di rallentamento

La coppia aumenta ruotando il trimmer in senso orario

PULSANTE P1		Tasto RADIO PROG per la memorizzazione dei trasmettitori
PULSANTE P2		Tasto PROG TIME per la memorizzazione della corsa

FUNZIONAMENTO ENCODER

L'ingresso encoder viene settato tramite il **DIP SWICHT 8**

VARIAZIONE DELLA SENSIBILITA' IN FUNZIONE DELLA COPPIA

Più coppia = Meno sensibilità
Meno coppia = Più sensibilità
 I parametri vengono regolati tramite i **TRIMMER T1 e T2**.

LETTURA DEI LED

LED	Descrizione	Stato
L1	Led STATO	Acceso quando la centrale è alimentata
L2	Led RADIO	Acceso quando si accede in memoria radio
L3	Led PROG. TEMPI	Acceso lampeggiante in programmazione
L4	Led START	Acceso quando si dà un impulso
L5	Led PEDONALE	Acceso quando si dà un impulso pedonale
L6	Led FOTOCELLULA APERTURA	Acceso quando le foto. sono allineate
L7	Led F.C APERTURA	Acceso quando il finecorsa e in N.C.
L8	Led F.C CHIUSURA	Acceso quando il finecorsa e in N.C.
L7+L8	Led STOP	Entrambi accesi quando lo stop e in N.C.
L9	Led FOT.AP/COSTA	Acceso quando le foto. sono allineate o la costa collegata N.C

SELEZIONE OPZIONI TRAMITE DIP-SWICHT

DIP 1	SELEZIONE BASCULANTE / SCORREVOLE ON- Basculante (2 sec di pressione in più dopo il F.C. Di chiusura) OFF- Barriera-Scorrevole
DIP 2	CHIUSURA AUTOMATICA ON- Chiusura automatica inserita OFF- Chiusura automatica disinserita
DIP 3	MODALITA' CONDOMINIALE / PASSO PASSO ON- L'automazione terminerà la manovra sempre a finecorsa, in manovra di apertura non accetta impulsi, in chiusura un impulso provocherà l'inversione di marcia. OFF- Ad ogni impulso l'automazione si arresterà. Con dip 2 ON in fase di chiusura un impulso provocherà l'inversione di marcia
DIP 4	INVERSIONE DEL SENSO DI MARCIA ON- Inverte il senso di manovra del motore con relativi F.C. OFF- Inverte il senso di manovra del motore con relativi F.C.
DIP 5	SETTAGGIO CONTATTO SICUREZZA APERTURA ON- Intervento sicurezza apertura, la centrale blocca il movimento e inverte per 2 sec OFF- Intervento sicurezza apertura, la centrale blocca il movimento
DIP 6	FUNZIONE LAMPEGGIANTE ON- Luce intermittente OFF- Luce fissa
DIP 7	RALLENTAMENTO ON- Rallentamento inserito OFF- Rallentamento disinsertito
DIP 8	ENCODER ON- Entrata Encoder attiva OFF- Entrata Encoder disattiva
DIP 9	MEMORIA RADIO Apertura memoria radio tramite trasmettitore. (Possibilità di memorizzare i trasmettitori dall'esterno senza l'apertura e la visualizzazione della centrale). ON- Attiva OFF- Disattiva
DIP 10	GESTIONE RALLENTAMENTO ON- Cannello pesante OFF- Cannello leggero

LOGICA DI FUNZIONAMENTO LAMPEGGIANTE	
IN APERTURA	Si avrà un lampeggio lento
IN CHIUSURA	Si avrà un lampeggio veloce
IN PAUSA	Si avrà lo stato di luce fissa
IMPEGNO FOTO/COSTA	All'impegno si avrà lo spegnimento

GENERALITA'

La centrale EURO230M1 è l'apparecchiatura di controllo per sistemi scorrevoli, basculanti e barriere stradali ad alimentazione a 230Vac. Questa centrale può gestire motori con finecorsa o senza, con encoder e encoder + finecorsa. La peculiarità della EURO230M1 sta nella regolazione di coppia separata, tramite i trimmer T1 e T2 (il T1 regola la coppia durante la corsa in velocità normale il T2 regola la coppia in fase di rallentamento). Interagendo su tali dispositivi si può ottimizzare il funzionamento dell'automatismo in maniera tale da rientrare nei parametri delle attuali norme vigenti. La programmazione della corsa e dei telecomandi e in autoapprendimento così da semplificare le procedure di messa in funzione.

In caso di gestione tramite ENCODER (DIP SWICHT 8 ON) la sicurezza sarà assicurata dalle fotocellule/coste meccaniche e dal controllo di coppia: in caso di ostacolo la corsa verrà invertita o bloccata.

Con l' ENCODER non attivo (DIP SWICHT 8 OFF) non si avrà la funzione di inversione ma solo in controllo della coppia tramite i trimmer T1 e T2.

PROGRAMMAZIONE DEI TRASMETTITORI

La centrale è in grado di gestire radiocomandi a codice fisso e a codice variabile (rolling code). I due sistemi non possono essere gestiti contemporaneamente, con il primo radiocomando programmato avverrà la codifica del sistema.

La EURO230M1 può gestire 254 radiocomandi.

La programmazione dei radiocomandi avviene mediante la pressione del tasto **P1 per 2sec**, il led L2 si accende, successivamente premendo il tasto del radiocomando avverrà un doppio lampeggio del Led L2 a indicare l'avvenuta memorizzazione. Dopo 6 sec automaticamente la centrale uscirà dalla funzione di programmazione....

PROGRAMMAZIONE GESTIONE PASSAGGIO PEDONALE (tramite radiocomando)

Per programmare questa funzione schiacciare il tasto **P1 per 2sec, rilasciarlo e nuovamente premerlo per 1sec**, il led L2 inizia a lampeggiare e a ogni pressione del tasto di un radiocomando avverrà un doppio lampeggio veloce del led L2, dopo 6 sec automaticamente la centrale uscirà dalla funzione di programmazione. **Il tempo di manovra del passaggio pedonale, è 8 sec.**

CANCELLAZIONE DI TUTTI I CODICI PRESENTI IN MEMORIA

Mantenere premuto il tasto **P1 per 6 sec** al suo rilascio avverrà un veloce lampeggio del led L2, con il conseguente spegnimento dopo 6 sec.

PROGRAMMAZIONE DELLA CORSA

La programmazione parte ad automazione chiusa, la prima manovra sarà l'apertura, in caso contrario invertire il senso di marcia Tramite DIP SWICHT 4.

APPRENDIMENTO CON RALLENTAMENTO (DIP SWICHT 7 ON)

Per entrare nella fase di programmazione premere il pulsante P2 per 2 secondi, il LED 3 inizierà a lampeggiare.

Dare un **PRIMO IMPULSO** tramite il contatto **START** (morsetti 1 e 2) o tramite radiocomando già programmato.

L'automatismo inizierà la fase di apertura, dare un **SECONDO IMPULSO** nel punto in cui si vuole iniziare il rallentamento in apertura.

L'automatismo completerà la marcia e si fermerà a fine corsa (se si è scelto un automatismo senza finecorsa bisognerà dare un ulteriore impulso per fissare il punto d'arresto della corsa).

Se si sceglie di avere la CHIUSURA AUTOMATICA (OPZIONE 2 IN ON), il tempo di chiusura verrà calcolato dal momento in cui l'automatismo sarà arrivato ad impegnare il finecorsa di apertura, attendere il tempo di pausa desiderato , dare un TERZO IMPULSO l'automatismo inizierà la fase di chiusura, dare quindi un **QUARTO IMPULSO** nel punto in cui si desidera iniziare il rallentamento in chiusura. L'arresto avverrà tramite il finecorsa di chiusura e a questo punto si spegnerà il LED 3.

Nel caso in cui l'automatismo non fosse previsto di finecorsa, o in caso di encoder su basculante, bisognerà dare un ultimo impulso nel punto in cui si desidera l'arresto del sistema.

APPRENDIMENTO SENZA RALLENTAMENTO (DIP SWICHT 7 OFF)

Impostare l'opzione 7 in OFF per l'esclusione del rallentamento. Seguire la procedura elencata precedentemente (apprendimento con rallentamento) senza trasmettere il secondo impulso per l'eliminazione del rallentamento in apertura e il quarto impulso per l'eliminazione del rallentamento in chiusura. Quindi una volta trasmessi gli impulsi per l'inizio delle manovre esse dovranno terminare a finecorsa.

LOGICA DI FUNZIONAMENTO DELLE SICUREZZE

INGRESSO COSTA (4-6)

Questo contatto protegge entrambi i sensi di marcia.

Con OPZIONE 5 ON in fase di apertura l'impegno dei dispositivi di sicurezza provocherà l'arresto della Manovra e l'inversione in chiusura per 2 sec.

Con OPZIONE 5 OFF in fase di apertura l' impegno provocherà l'arresto immediato dell'automazione.

In chiusura l'impegno provocherà l'arresto immediato dell'automazione.

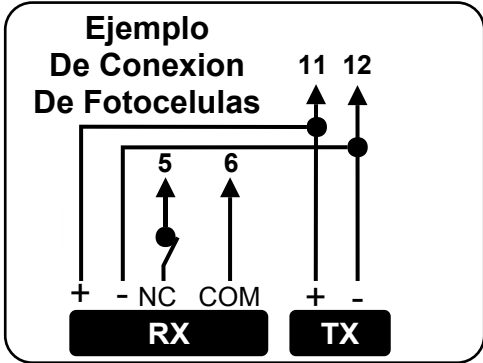
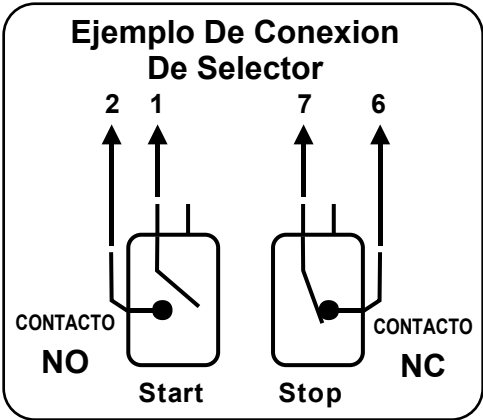
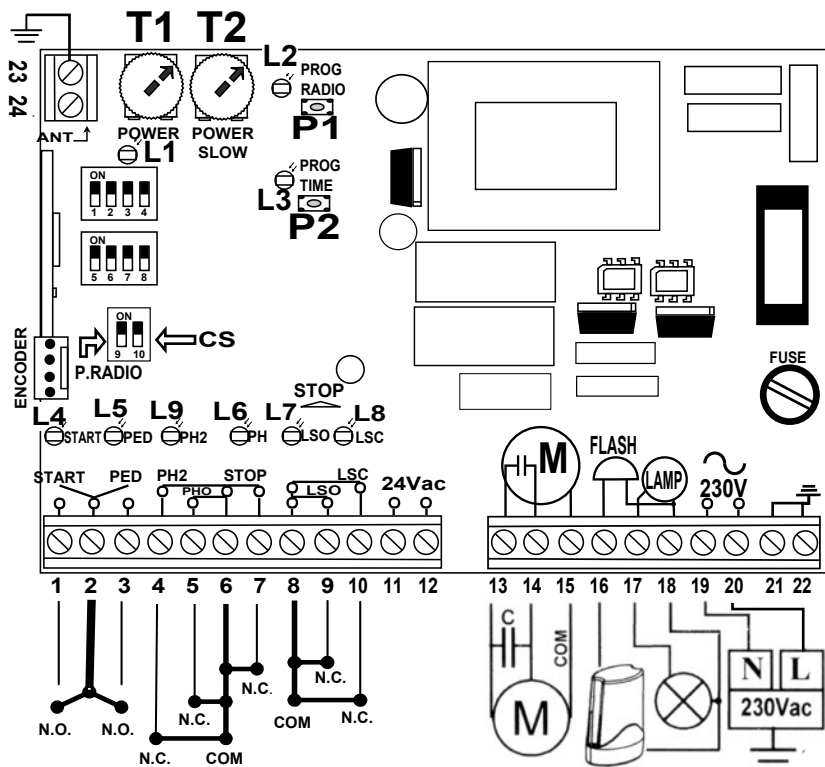
INGRESSO PHOTO (5-6)

Questo contatto protegge solo in fase di chiusura.

In fase di chiusura l'impegno provocherà l'inversione della marcia.

STOP (6-7)

Il contatto aperto provocherà l'arresto immediato dell'automazione in qualunque



CONEXIONES

Bornes	Tip.	Description
1-2com	NA	Contacto de START
2-3com	NA	Contacto para apertura solo peatonal
4-6com	NC	Contacto de banda o fotocélula en apertura (si no se usa, hacer un puente)
5-6com	NC	Contacto de fotocélula (si no se usa hacer un puente)
7-6com	NC	Contacto de STOP (si no se usa hacer un puente)
9-8com	NC	Contacto de final de carrera de apertura
10-8com	NC	Contacto de final de carrera de cierre
11-12	24V	Alimentación de fotocélulas +accessories 24Vac 250mA
13-14-15	230V	Alimentación del motor (13-14 condensador 15 común motor)
16-18	230V	Alimentacion lámpara de destellos
17-18	230V	Salida de 230Vac para luz de cortesía
19-20	230V	Alimentación, entrada de corriente de 230 V
21-22	/	TIERRA
23-24		Entrada de antena (24señal)

CARACTERÍSTICAS TÉCNICAS

Alimentación	230V AC +/- 10%
Potencia Motor	550 W
Salida alimentación accesorios	24V AC 250mA
Tiempo espera cierre automático	5 a 120 sec
Tiempo funcionamiento normal	3 a 120 sec
Tiempo de paro suave	2 a 120 sec
Tiempo Luz de Garaje	180 sec
Número de códigos	254 codici
Gestion emissores	Código fijo\Roll-code
Frecuencia	433.92 / 868 Mhz
Temperatura trabajo	-20 a 70°C
Sensibilidad	Mejor de -100dBm
Homologaciones	Conf ETS 300-220/ETS 300-683

TRIMMER T1 - Aumenta ó disminuye la fuerza del motor (trimmer **POWER**)

TRIMMER T2 - Aumenta o disminuye la velocidad del paro suave (trimmer **POWER SLOW**)

La fuerza es mayor torneado en sentido horario

BOTON P1 PROG RADIO para almacenamiento de los mandos

BOTON P2 PROG TIME para almacenamiento de la carrera

FUNCIONAMIENTO ENCODER
El encoder es activado a través el **DIP8**

VARIACION DE LA SENSIBILIDAD EN FUNCIÓN DE LA POTENCIA
MAJOR POTENCIA= menor sensibilidad
MENOR POTENCIA= mayor sensibilidad
 Parámetros son fijados por los **TRIMMER T1 y T2**

INDICACIONES DE LOS LED

LED	ESTADO	Description
L1	Encendido	Encendido cuando la alimentación de 230 V está conectada al cuadro
L2	Encendido	Encendido cuando pulsamos el botón de programación de los emisores (P1)
L3	Parpadea	Parpadea cuando pulsamos el botón de programación del recorrido de motor (P2)
L4	Encendido	Se enciende cada vez que pulsamos el emisor ó recibe una pulsación exterior.
L5	Encendido	Se enciende cada vez que recibe una pulsación en apertura peatonal
L6	Encendido	Se enciende siempre que esté cerrado el contacto de la fotocélula
L7	Encendido	Se enciende cuando esta pisado el final de carrera de abrir
L8	Encendido	Se enciende cuando esta pisado el final de carrera de cerrar
L7+L8	Encendido	Se encienden a la vez cuando actúa la parada de emergencia (STOP).
L9	Encendido	Se enciende siempre que esté cerrado el contacto de la fotocélula AP/Borde de seguridad

SELECCION DE DIP-SWICHT

DIP 1	SELECCIONA SI LA PUERTA ES CORREDERA Ó BASCULANTE ON - Basculante OFF - Corredera
DIP 2	SELECCIONA FUNCIONAMIENTO MANUAL Ó AUTOMÁTICO ON - Automático OFF - Manual
DIP 3	SELECCIONA FUNCIONAMIENTO COMUNITARIO Ó RESIDENCIAL ON - En apertura no admite ninguna pulsación OFF - Cada impulso permite parar la puerta en apertura y en Cierre con el dip2 ON en cierre para y invierte la marcha
DIP 4	SELECCIONA LA DIRECCIÓN DE LA PRIMERA APERTURA EJEMPLO si al programar la primera maniobra que hace es cerrar, simplemente tenemos que cambiar de posición el DIP 4 y cambiara automáticamente el sentido de apertura.
DIP 5	SELECCIONA LA SEGURIDAD EN APERTURA ON - En apertura para y invierte 2 segundos OFF - Para en apertura
DIP 6	SELECCIONA EL FUNCIONAMIENTO DE LA LÁMPARA DE DESTELLOS ON- Intermitente OFF- Fija
DIP 7	SELECCIONA EL PARO SUAVE ON - Paro suave activado OFF - Paro suave desactivado
DIP 8	SELECCION DE ENCODER ON - Encoder activado OFF - Encoder desactivado
DIP 9	MEMORIA RADIO Selección de memorización de emisores exteriorment ON - Almanecer nuevos emisores sin abrir el motor OFF - Almanecer nuevos emisores pulsando sul cuadro.
DIP 10	GESTIÓN MOVIMIENTO SUAVE ON - Selección de puerta pesada OFF - Selección de puerta ligera

LÓGICA DE FUNCIONAMIENTO DESTELLOS

EN ABERTURA:	Se tendrá un intermitente lento
EN CIERRE:	Se tendrá un intermitente veloz
EN PAUSA:	Se tendrá el estado de luz fijo
EMPEÑO FOTO/COSTA:	Al empeno se tendrá el apagamiento

GENERALIDAD

El cuadro EURO230M1 es la instrumentación de control por motor de corredera , basculantes y barrera alimentados a 230Vac. Esto cuadro puede manejar el motor con final de carrera o sin final de carrera, con encoder y encoder mas final de carrera.

La peculiaridad del EURO230M1 está en la regulacion de fuerza separada, por los trimmer T1 y T2 (el T1 regula la fuerza durante la carrera en velocidad normal el T2 regula la fuerza en fase de velocidad suave). Trabajando sobre tales aparatos se puede optimizar el funcionamiento del automatismo de manera tal de regresar en los parámetros de las actuales normas vigentes. La programación de la carrera y los mandos está así en auto-aprender para simplificar los procedimientos de misa en función.

Con el DIP8 en ON el encoder es activado y la seguridad es garantiza mediante fotocélulas/banda y el control de potencia : en caso de obstacolo se para y invierte.

Con Encoder no activo (DIP SWICHT 8 OFF) no tendrá la función de inversion, sólo el control de potencia a través de los trimmer T1 y T2.

PROGRAMACIÓN DE LOS TRANSMISORES

Esta central puede administrar radiocomandos a código fijo y rolling code. Los dos sistemas no pueden ser administrados al mismo tiempo, con el primer radiocomando programado ocurrirá la codifica del sistema.

El EURO230M1 puede administrar maximo 254 radiocomandos ROLLING CODE que tienes todos códigos diferentes.

La programación de los radiocomandos ocurre a través de la presión de Boton **P1 por 2sec**, el led L2 se enciende, sucesivamente pulse el boton en el mandos y parpadeará dos veces el Led L2 indica lo ocurrida memorización. Después de 6 sec automáticamente la central saldrá de la función de programación.

PROGRAMACION PARA EL PASAJE PEATONAL

Para programar esta función pulsar el boton **P1 por 2sec, soltar y volver a pulsar por 1 seg**, el led L2 inicia a destellar y para cada presion del boton de emisores el led L2 parpadeará dos veces, después de 6 sec automáticamente la central saldrá de la función de programación. **El tiempo de funcionamiento es de 8 segundos.**

CANCELACIÓN DE TODOS LOS CÓDIGOS PRESENTES EN MEMORIA

Pulsar Boton **P1 por 6 sec** a su liberación ocurrirá un veloz led L3, con el consiguiente apagamiento después de 6 sec del led L2.

PROGRAMACION DE CARRERA

La programación comienza con la puerta cerrada, la primera operación será la apertura, si la puerta cierra invertir la marcia medio el **DIP4**

PARA HACER LA PROGRAMACION CON EL PARO SUAVE (DIP SWITCH 7 ON)

Para acceder en la fase de programación, pulse el boton P2 para 2 segundos, el LED3 comenzará a parpadear.

Dar el **PRIMER ORDEN** por contacto **START** (terminales 1 y 2) o por control remoto ya estaba programado.

El operador se iniciará la fase de apertura, dando un **SEGUNDO ORDEN** en el punto donde desea iniciar ralentizar la apertura.

El operador completará la marcha y se parerá en el final de la carrera (si elige una automatización sin final de carrera se debe dar un nuevo impulso para fijar el punto de la carrera de parada).

Si usted decide tener el CIERRE AUTOMÁTICO (DIP2 ON), el tiempo de cierre se calcula desde el momento que el final de carrera en abertura es ocupado, esperar el tiempo de pausa deseado y pulsar el mandos para iniciar el cierre.

Cuando quiera que inicia el paro suave en cierre pulso el boton del mandos.

El paro será medio el final de carrera en cierre y se apagará el LED3. Si el automatismos no tiene el final de carrera mecanico, o si tiene encoder en basculantes, el cuadro espera un impulso en el que desea que termine la carrera.

APRENDIZAJE SIN CON MOVIMIENTO SUAVE, (DIP SWITCH 7 OFF)

Programar la opción 7 en OFF por la exclusión de la disminución de velocidad. Seguir el procedimiento deseado enumerado anteriormente, sin transmitir los impulsos por la gestión y el principio de la disminución de velocidad sea en abertura que en cierre.

Luego una vez transmitidos los impulsos por el principio de las maniobras ellas tendrán que acabar con los impulsos de detención de la carrera.

LOGICA DE FUNCIONAMIENTO DE LA SEGURIDAD

ENTRADA COSTA (4-6): Esto contacto protege la apertura y cierre

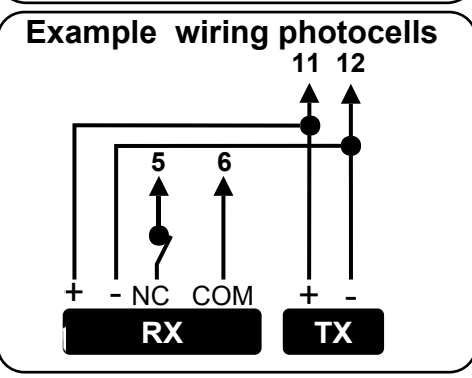
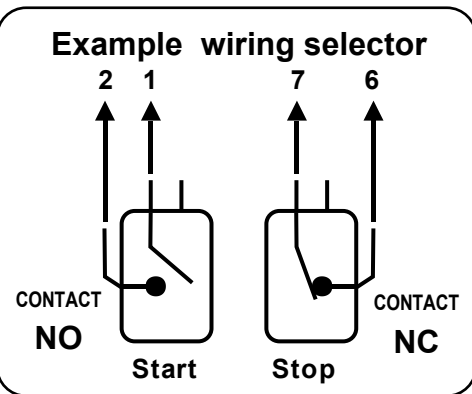
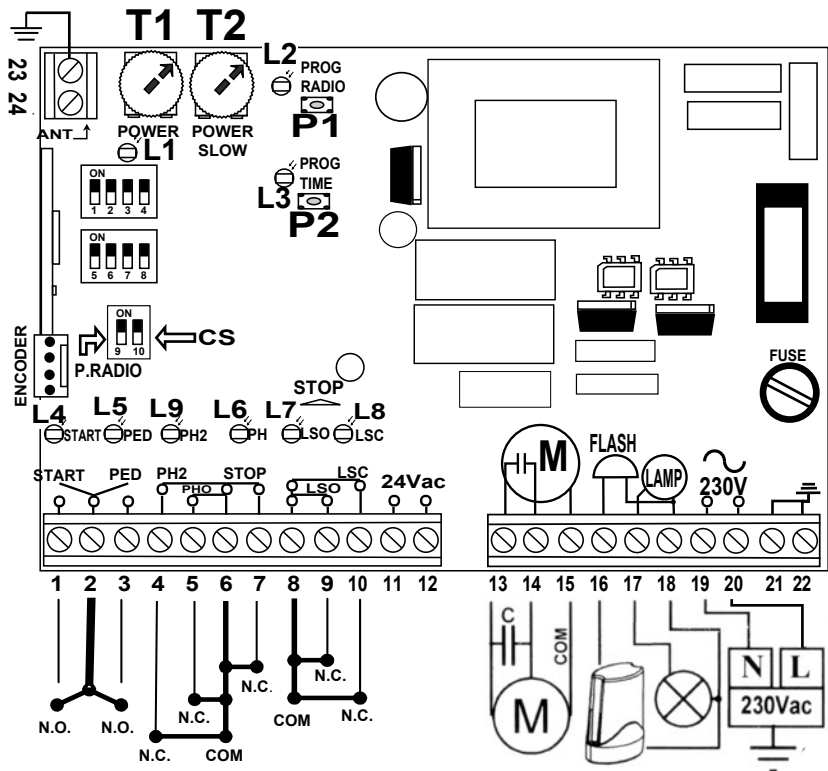
DIP 5 ON: En abertura causar la interrupción de la manobria y la inversión para 2 seg.

DIP 5 OFF: En abertura causar la interrupción inmediata de la manobria

ENTRADA PHOTO (5-6): Este contacto protege solo en cierre.

En clausura tendrá la inversión de la dirección.

STOP (6-7): El contacto abierto causará el paro inmediato de la automatización en cualquier situación.



TECHNICAL SPECIFICATIONS

Power	230V AC +/- 10%
Power engine	550 W
Output accessories	24V AC 250mA
Time for automatic close	5 a 120 sec
Time for maneuver	3 a 120 sec
Time for slow down	2 a 120 sec
Time for courtesy light	180 sec
Nr codes storable	254 code
Transmitters type	Fix/Roll-code
Frequency	433.92 / 868 Mhz
Temperature to work	-20 a 70°C
Sensibility	Better of -100dBm
Homologation	Conf ETS 300-220/ETS 300-683

TRIMMER T1
The trimmer **POWER** regulates the torque and sensitivity during the maneuver

TRIMMER T2
The trimmer **POWER SLOW** regulates the torque and sensitivity during **SLOW DOWN** phase

The **TORQUE** increases turning the trimmer in clockwise sense.

BUTTON P1 or **RADIO PROG** for storage the transmitter

BUTTON P2 or **PROG TIME** for storage the stroke

ENCODER OPERATION

Actived by **DIP8 ON**

CHANGE OF SENSITIVITY AND TORQUE

More torque = less sensitivity
Less torque = more sensitivity
The parameters are set by **the trimmer T1 and T2.**

Terminal	Tip.	Description
1 - 2com	NO	START CONTACT (Each impulse OPEN/STOP/CLOSE/STOP)
3 - 2com	NO	PEDESTRIAN CONTACT
4 - 6com	NC	SAFETY BAND OR OPENING PHOTOCELLS (If no use make bridge)
5 - 6com	NC	CLOSING PHOTOCELLS (If no use make bridge)
7 - 6com	NC	STOP contact(If no use make bridge)
9 - 8com	NC	LIMIT SWITCH OPENING
10 - 8com	NC	LIMIT SWITCH CLOSING
11 - 12	24V ~	Power service or accessories (output 24Vac 250mA)
13-14-15	230V ~	Input ENGINE (13-14 input phases with capacitor in parallel) (15 common)
16 - 18	230V ~	FLASH
17 - 18	230V ~	COURTESY LIGHT
19 - 20	230V ~	Input POWER 110Vac
21 - 22	/	GROUND
23 - 24		Input ANTENNA (24 signal)

TABLED LEDS

Led	STATUS	Description
L1	Led STATUS	Lit when the unit is powered
L2	Led RADIO	Lit when accessing in radio storage
L3	Led PROG. TIME	It is blinking when in programming
L4	Led START	Lit when taking a pulse
L5	Led PEDESTRIAN	Lit when taking a pedestrian pulse
L6	Led PHOTOCELLS	Lit when the fotocells are aligned
L7	Led L.S. OPENING	Lit when limitswitch opening is on NC
L8	Led L.S. CLOSING	Lit when limitswitch closing is on NC
L7+L8	Led STOP	Both on when the stop is on NC
L9	Led PHOTOCELLS AP/ safety edge	Lit when the photocells are aligned/ safety edge connected

ALL DIP-SWITCH:

DIP 1	COUNTERWEIGHT DOORS/SLIDING GATE ON- Counterweight doors function OFF- Sliding gate function
DIP 2	AUTOMATIC CLOSING ON- Automatic closing activated OFF- Automatic closing not activated
DIP 3	CONDOMINIUM / STEP BY STEP ON- The automation will end the operation always on end switches, in opening does not accept pulses, in closing a pulse will cause the reverse. OFF- For each pulse automation will stop (OPEN-STOP-CLOSE-STOP)
DIP 4	INVERSION OF THE DIRECTION ON- Invert direction and the limitswitch OFF- Invert direction and the limitswitch
DIP 5	SETTING SEFETY CONTACT IN OPENING ON- In opening the control board stop and invert for 2sec the gate direction OFF- In opening the control board stop the gate direction
DIP 6	FLASHING FUNCTION ON- Intermittent light OFF- Steady light
DIP 7	SLOW DOWN ON- Activate OFF- Not activate
DIP 8	ENCODER ON- Encoder actived OFF- Encoder not actived
DIP 9	OPEN RADIO MEMORY WITH TRANSMITTER With you can storable other transmitter without open the control board. ON- Actived OFF- Not actived
DIP 10	MANAGE SLOWDOWN ON- Heavy leaf OFF- Light leaf

FEATURES

The control unit is EURO230M1 control equipment for sliding systems and road barriers to 230Vac power supply. This panel can manage motors with or without limit switches, encoders and encoder+limitswitches.

The peculiarity of EURO230M1 is that it has separate torque control, through trimmer T1 and T2 (T1 regulates the torque while running in normal speed the T2 adjusts the torque during deceleration). Interacting on these devices can optimize the operation of the automation so as to be within the actual rules. The programming of the switches and remote controls is self-learning, so everything is easier.

In case management through ENCODER (DIP 8 ON) security will be guaranteed by the photocells/bands safety or to torque control: if the gate find an obstacle will be reversed or blocked.

With ENCODER not active (OFF DIP 8) not have the reverse function but only torque control through trimmer T1 and T2.

PROGRAMMING REMOTE CONTROL

The control unit is able to handle radio fixed code and rolling code. The two systems can not be managed simultaneously, but with the first remote control will be programmed encoding system.

The EURO230M1 can handle 254 transmitters ROLLING CODE.

The programming of the transmitters is done by pressing the **P1 for 2sec**, the LED L2 turns on, then pressing the button of the remote will flash twice to indicate the LED L2 is stored in memory. After 6 seconds automatically central will exit the programming function.

PROGRAMMING PEDESTRIAN MODE (by remote control)

To program this function push **P1 button for 2sec, release it and press it again for 1 sec**, the LED L2 starts flashing and each press of the button on a remote control will be a rapid double flash of the LED L2, after 6sec the control board automatically exit to programming. **The operating time of the pedestrian mode is 8 sec.**

REMOVE ALL CODES

Press and hold the **P1 for 6 seconds** when it is released there will be a quick flash of the LED L2, with consequent turning off after 6 seconds.

PROGRAMMING THE STROKE

The programming begins automation is closed, the first operation will be the opening, otherwise reverse the direction by **DIP switch 4.**

PROGRAMMING with slow down (DIP 7ON)

To enter in programming, press the P2 button for 2 seconds, the LED3 will flash

Give a **FIRST PULSE** by START contact (terminals 1 and 2) or by transmitter already been programmed.

The operator will start the opening phase, give a **SECOND PULSE** where you want to start the slow down in opening.

The engine will complete the stroke and will stop at close limitswitch (if you chose an automatism without limitswitches must give a further impulse to fix the stopping point of the stroke).

If you choose to have the AUTOMATIC CLOSING (OPTION 2 IN ON), the closing time will be calculated from the moment when the operator arrives to open limitswitch until you give the THIRD PULSE, the automatism will start closure.

Where do you want start slowing down in closing you must give the **FOURTH PULSE**. The arrest will be through the closing limitswitch and now the LED will turn off 3. If the automatism is not expected to limit switch, you will need to give a last pulse where you want to stop.

PROGRAMMING without slow down (DIP 7OFF)

Set the option 7 to OFF for the exclusion of the slowdown phase. Follow the procedure listed above (learning with slowdown) without transmitting the second pulse in opening and the fourth during closing. So once impulses transmitted to the beginning of the maneuvers, in opening and in closing, they will finish at the limitswitch position.

FLASHING OPERATION WITH DIP6 ON

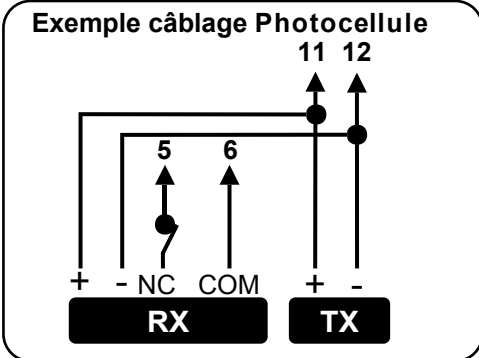
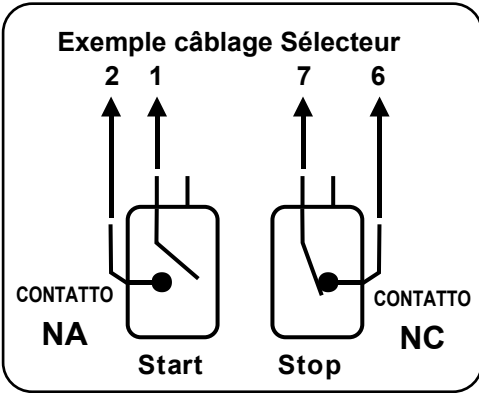
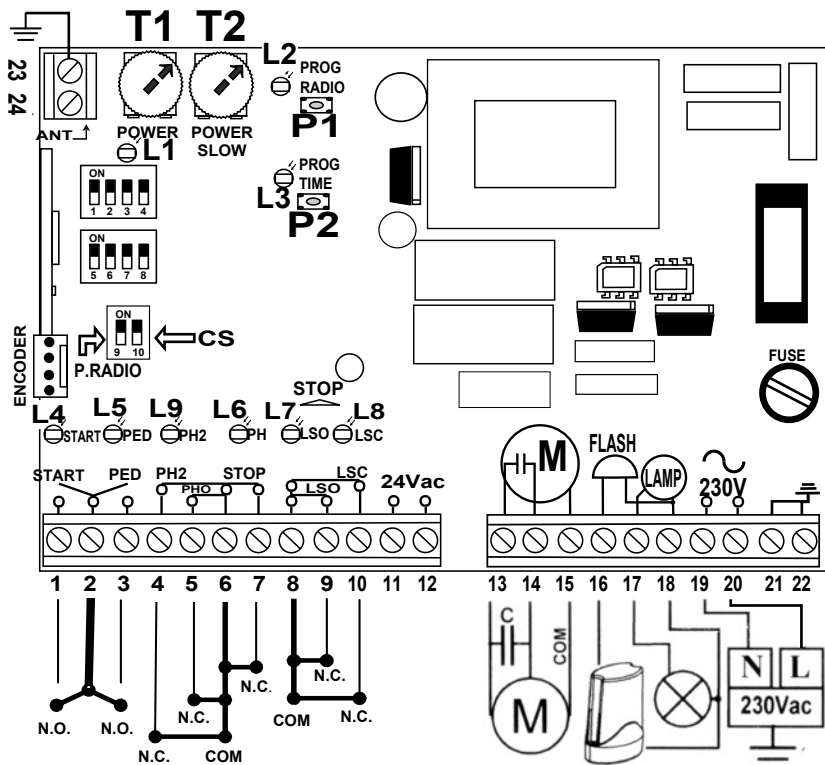
IN OPENING: Flash slow
IN CLOSING: Flash fast
IN PAUSE: Steady light
PHOTOCELL ENGAGED: Turn off

OPERATION LOGIC OF THE SAFETY

SAFETY BAND TERMINAL (4-6) This contact protects opening and closing.
DIP 5 ON: in opening when there is an obstacle, the engine stop and reverse for 2 sec.
DIP 5 OFF: in opening when there is an obstacle engine STOP
In both cases in closing when there there is an obstacle the gate stop.

PHOTOCELLS TERMINAL (5-6) This contact protects only in closing
In closing when there is an obstacle engine STOP

STOP TERMINAL (18-19) The contact if open will cause the immediate arrest of the automation in any situation.



CARACTÉRISTIQUES TECHNIQUES

Tension	220V AC +/- 10%
Puissance du moteur	550 W
Sortie tension des accessoires	24V AC 250mA
Temps de fermeture automatique	5 a 120 sec
Temps de fonctionnement	3 a 120 sec
Temps de ralentissement	2 a 120 sec
Temps lumière de courtoisie	2 a 180 sec
Quantité codes mémorisables	254 codes
Gestion télécommandes	Fixe/Variable
Fréquence	433.92 / 868 Mhz
Température travail	0 a 70°C
Sensibilité	-100dBm
Homologation	Conf ETS 300-220/ETS 300-683

TRIMMER T1

Le Trimmer Power règle le couple et sensibilité fonctionnement normal.

TRIMMER T2

Le Trimmer Power Slow règle le couple et sensibilité la phase ralentissement.

Leaugmente le trimmer le sens horaire.

BOUTON P1 Bouton RADIO PROG pour mémoriser télécommandes
BOUTON P2 Bouton PROG TEMPS pour mémoriser temps fonctionnement

FONCTIONNEMENT ENCODER

L'entrée encoder est configuré par l'OPTION 8
CHANGEMENT DEÉ EN FONCTION DE LA COUPLE
Plus couple = Moins sensibilité
Moins couple = Plus sensibilité
 Les paramètres sont réglés les TRIMMER T1 et T2.

Terminaux	Typ.	Description
1 - 2com	NA	Contact START (Impulsion alternée OUVRIER/STOP/FERMER/STOP)
3 - 2com	NA	Contact PIÉTONS
4 - 6com	NC	Contact BAND/PHOTOCELLULE OUVERTURE (Si vous ne l'utilisez pas, insérez le jumper)
5 - 6com	NC	Contact PHOTOCELLULE FERMETURE (Si vous ne l'utilisez pas, insérez le jumper)
7 - 6com	NC	Contact STOP (Si vous ne l'utilisez pas, insérez le jumper)
9 - 8com	NC	Contact FIN DE COURSE OUVERTURE
10 - 8com	NC	Contact FIN DE COURSE FERMETURE
11 - 12	24V ~	Tension photocellules + accessoires 24VAC 250mA
13-14-15	230V ~	Entrée MOTEUR (13-14 entrée phases avec condensateur en parallèle)(15 neutre/commun)
16 - 18	230V ~	Entrée FEU CLIGNOTANT
17 - 18	230V ~	Entrée LUMIÈRE DE COURTOISIE
19 - 20	230V ~	Entrée LIGNE 230VAC
21 - 22		TERRE
23 - 24		Entrée ANTENNE (23 joier / 24 signal)

LECTURE DES LED

LED	Description	État
L1	Led STATUS	Allumé quand l'unité de commande est sous tension
L2	Led RADIO	Allumé quand vous accédez à la mémoire radio
L3	Led PROG. TEMPS	Allumé: clignotement pendant la phase de programmation
L4	Led START	Allumé quand vous donnez impulsion
L5	Led PIÉTONS	Allumé quand vous donnez impulsion piétons
L6	Led PHOTOCELLULE	Allumé quand les photocellules alignées
L7	Led F.C OUVERTURE	Allumé quand la fin de course est en N.C.
L8	Led F.C FERMETURE	Allumé quand la fin de course est en N.C.
L7+L8	Led STOP	Les deux sont allumés quand le stop est en N.C.
L9	Led PHOTOCELLULE AP/ BORD DE SÉCURITÉ	Allumé quand les photocellules alignées/ bord de sécurité connecté

SÉLECTION DES OPTIONS PAR LE DIP-SWITCH

DIP 1	SÉLECTION BASCULANT / COULISSANT ON - Basculant (2 sec de pression en plus après la F.C. de fermeture) OFF - Coulissant
DIP 2	FERMETURE AUTOMATIQUE ON - Fermeture automatique insérée OFF - Fermeture automatique pas insérée
DIP 3	FONCTION DE CONDOMINIUM / POINT PAR POINT ON - L'automatisme arrêtera la manœuvre toujours à la fin de course: dans le mouvement d'ouverture il n'accepte pas d'impulsion; dans le mouvement de fermeture une impulsion provoque l'inversion du sens de rotation. OFF - Pour chaque impulsion l'automatisme s'arrête. Avec le dip 2 ON dans le mouvement de fermeture une impulsion provoque l'inversion du sens de rotation
DIP 4	INVERSION DU SENS DE ROTATION ON - Pour changer le sens de rotation du moteur avec les F.C. OFF - Pour changer le sens de rotation du moteur avec les F.C.
DIP 5	CONFIGURATION DU CONTACT DE SÉCURITÉ EN OUVERTURE ON - Opération d'ouverture de sécurité: l'unité de commande bloque et inverse le mouvement pour 2 sec. OFF - Opération d'ouverture de sécurité: l'unité de commande bloque le mouvement.
DIP 6	FONCTION CLIGNOTANTE ON - Feu intermittent OFF - Feu fixe
DIP 7	RALENTISSEMENT ON - Ralentissement inséré OFF - Ralentissement pas inséré
DIP 8	ENCODER ON - Entrée Encoder active OFF - Entrée Encoder pas active
DIP 9	MÉMOIRE RADIO Ouverture de mémoire radio par télécommande. (Possibilité de mémoriser les télécommandes de l'extérieur sans l'ouverture et l'affichage de l'unité de commande). ON - Active OFF - Pas active
DIP 10	GESTION DE RALENTISSEMENT Lourde porte Porte légère

GENERAL

L'unité EURO 230 M1 l'unité commande pour systèmes coulissants, basculants barrières routières à Vac. Cette unité de commande gère les moteurs avec ou sans fin de course, avec encodeur et encodeur + fin de course. **La particularité de la série réglage du couple séparée, les trimmer T1 et T2 (T1 règle le couple, le temps de fonctionnement à vitesse normale; T2 règle le couple pendant le ralentissement).** Interagissant avec vous pouvez le fonctionnement de l'automatisme afin de rentrer dans les paramètres des réglages actuels. La programmation de la manœuvre et des télécommandes en auto-apprentissage de simplifier le fonctionnement.

En cas de gestion par (OPTION 8 OFF) sécurité est assurée par les photocellules/bandes mécaniques et le contrôle du nombre de tours: en cas d'obstacle l'opération inversée est arrêtée.

Avec l'ENCODER activé (OPTION OFF) vous n'avez pas la fonction d'inversion, mais seulement le contrôle du couple T1 et T2.

PROGRAMMATION DES TÉLÉCOMMANDES

L'unité commande peut gérer les télécommandes à code fixe à code de deux chiffres peut pas être gérées simultanément; la télécommande programmée vous avez le codage du système.

La EURO 230 M1 peut gérer 254 télécommandes.

Pressez le bouton **P1 pour 2 sec**, la led L2 s'allume, donc pressez le bouton de la télécommande: la led L2 clignotera trois fois pour vous indiquer le succès de la. Après 6, l'unité commande sort automatiquement de la fonction de programmation.

PROGRAMMATION DE LA GESTION DU POUR PIÉTONS (par télécommande)

Pressez le bouton **P1 pour 2 sec, relâchez et pressez encore pour 1 sec**, la led L2 commence à clignoter et pour chaque pression sur le bouton une télécommande led L2 clignotera trois fois rapidement. Après 6 sec l'unité de commande quitte automatiquement la fonction de programmation. temps de fonctionnement du passage pour piétons de 8.

ANNULATION DES CODES EN MEMOIRE

Pressez le bouton **P1 pour 6 sec**: quand vous êtes sûr, la led L2 clignotera rapidement; à 6, la led s'éteint.

PROGRAMMATION DU TEMPS D'OUVERTURE

La programmation de l'automatisme fermée: le premier mouvement d'ouverture; autrement, le sens de rotation par le DIP SWICHT 4.

PROGRAMMATION AVEC RALENTISSEMENT (OPTION 7 ON)

Pour dans la phase de programmation pressez **P2 pour 2 sec**, la led L3 clignotera, donc:

1. Donnez **première impulsion**: vantail manœuvre d'ouverture.
2. Donnez **deuxième impulsion** où vous voulez commencer manœuvre ralentissement.
3. Le vantail arrête la manœuvre à la fin de course. (Si vous utilisez un automatisme sans FC donnez une impulsion pour arrêter la manœuvre)
4. **Après l'arrêt la manœuvre d'ouverture, il commence le compte du temps de PAUSE en sec.**
5. Après l'intervalle de temps, donnez **troisième impulsion**: vantail commence la manœuvre fermeture.
6. Donnez une **quatrième impulsion** où vous commencez manœuvre de ralentissement.
7. Le vantail arrête manœuvre à la fin de course. (Si vous utilisez un automatisme sans FC donnez une impulsion pour arrêter la manœuvre)
8. Quand la led L3 s'éteint, vous terminerez la programmation.

PROGRAMMATION SANS RALENTISSEMENT (OPTION 7 OFF)

Réglez l'option 7 sur OFF'exclusion ralentissement. Suivez la procédure décrite précédemment (programmation avec ralentissement) sans transmettre deuxième impulsion pour l'élimination du ralentissement manœuvre d'ouverture et la quatrième impulsion l'élimination ralentissement manœuvre de fermeture. Donc, transmettez le début des manœuvres, s'arrêteront à la fin de course.

LOGIQUE CLIGNOTANTE

EN OUVERTURE	Clignotement lent
EN FERMETURE	Clignotement rapide
EN PAUSE	Feu fixe toute la durée de la pause
EMPLOI PHOTOCELLULE/BAND	Feu éteint; quand il est allumé, il a sa fonction normale.

LOGIQUE LA SÉCURITÉ

ENTRÉE BAND (4-6)

Ce contact protège des deux sens de rotation.

Avec l'**OPTION 5 ON** pendant la manœuvre d'ouverture l'emploi des dispositifs de sécurité arrête l'automatisme et l'inversion en fermeture 2 sec.

Avec l'**OPTION 5 OFF** pendant la manœuvre d'ouverture l'impulsion cause l'arrêt immédiat de l'automatisme.

Pendant la manœuvre de fermeture l'impulsion cause l'arrêt immédiat de l'automatisme.

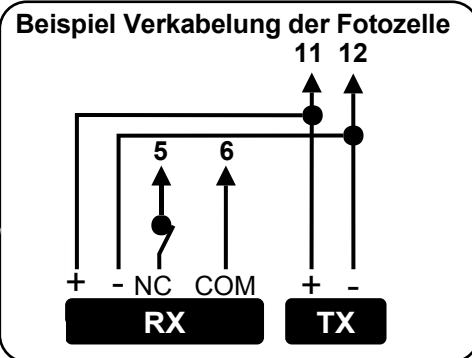
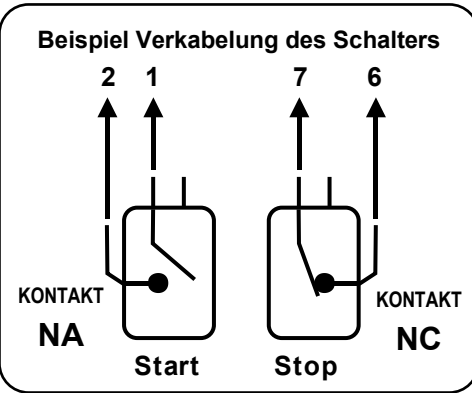
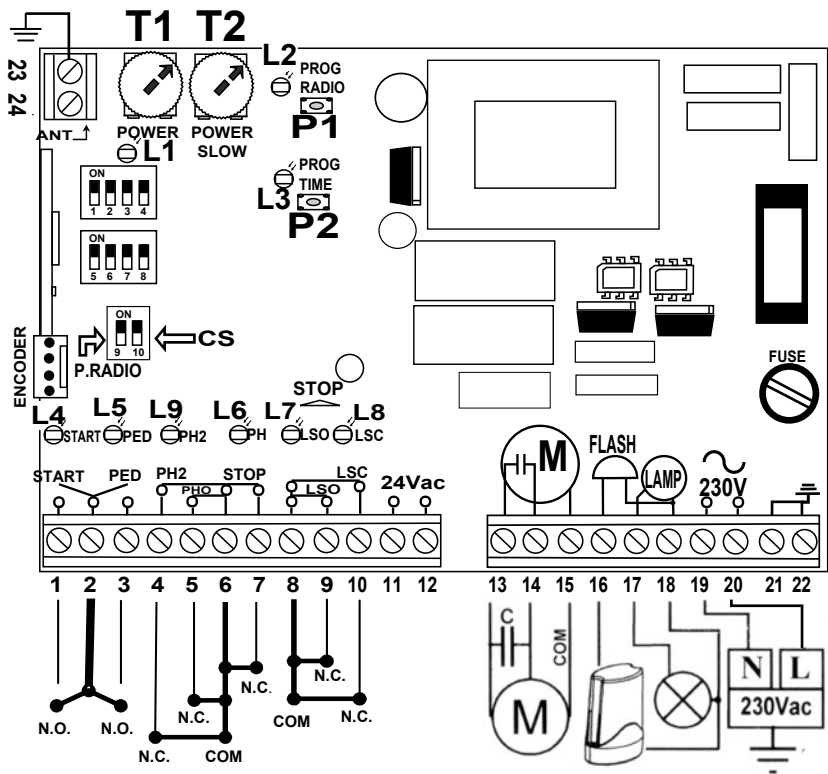
ENTRÉE PHOTOCELLULE (5-6)

Ce contact agit pendant la manœuvre de fermeture.

Pendant la manœuvre de fermeture l'impulsion cause l'inversion du sens de rotation.

STOP (18-19)

Le contact ouvert cause l'arrêt immédiat de l'automatisme dans toutes les situations.



TECHNISCHE EIGENSCHAFTEN

Versorgungsspannung	230V AC +/- 10%
Motorleistung	550 W
Zubehöre-Versorgungsausgabe	24V AC 250mA
Automatische Schließungszeit	5 bis 120 sek
Betriebszeit	3 bis 120 sek
Zeit der Soft-Stop-Funktion	2 bis 120 sek
Zeit der Servicelampe	180 sek
Menge speicherbare Codes	254 codes
Sender-Typen	Fix\Roll-code
Frequenz	433.92 / 868 Mhz
Betriebstemperatur	-20 a 70°C
Sensibilität	Am besten -100dBm
Zulassung	Conf ETS 300-220/ETS 300-683

TRIMMER T1

Power reguliert Drehmoment und Sensibilität während der Steuerung.

TRIMMER T2

Power Slow reguliert gleich wie T1, aber während des SOFT-STOP.

Das Drehmoment nimmt durch das Drehen des Trimmers im Uhrzeigersinn zu

KNOFF	P1		oder RADIO PROG für Senderspeicherung.
KNOFF	P2		oder PROG ZEIT für Hubsspeicherung.

ENCODER-BETRIEB

(Bei DIP8 ON)

SENSIBILITÄTSREGULIERUNG NACH DREHMOMENT

Mehr Drehmoment = weniger Sensibilität
Weniger Drehmoment = mehr Sensibilität

Die Parameter werden via **Trimmer T1 und T2** reguliert.

Klemmen	Typ.	Beschreibung
1 - 2com	NA	Kontakt START (Alternativimpuls ÖFFNEN/STOP/SCHLIEßEN/STOP)
3 - 2com	NA	Kontakt FUßGÄNGER
4 - 6com	NC	Kontakt SICHERHEITSLISTE-FOTOZELLE/FUNKBAND (siehe unten)
5 - 6com	NC	K. SCHLIEßUNG-FOTOZ. (wenn unbenutzt, stecken die Brückenschaltung ein)
7 - 6com	NC	Kontakt STOP (Wenn nicht verwendet, stecken den Jumper ein)
9 - 8com	NC	Kontakt ENDSCHALTER DER ÖFFNUNG
10 - 8com	NC	Kontakt ENDSCHALTER DER SCHLIEßUNG
11 - 12	24V ~	Versorgung der Fotozellen + Zubehör (24VAC 250mA)
13-14-15	230V ~	Eingabe MOTOR (13-14 Eingabe der Phase mit Parallelkondensator) (15 Nullleiter/gemeinsame)
16 - 18	230V ~	Eingabe FLASH
17 - 18	230V ~	Eingabe SERVICELAMPE
19 - 20	230V ~	Eingabe POWER 230VAC
21 - 22	/	Erde
23 - 24		Eingabe ANTENNE (23 Schutzmantel / 24 Signal)

DEUTUNG DER LEDS

LED	LED ZUSTAND	Bedeutung
L1	Led ZUSTAND	An, wenn das Gerät angeschlossen ist
L2	Led RADIO	An, beim Zugang zum Radiospeicher
L3	Led PROG. ZEIT	Blinkend, in Programmierungsgang
L4	Led START	An, wenn ein Impuls bekommt wird
L5	Led FUßGÄNGER	An, beim Fußgänger-Impuls
L6	Led FOTOZELLE	An, wenn die Fotozellen sich reihen
L7	Led E.S. ÖFFNUNG	An, wenn der E.S. der Öffnung auf RK ist
L8	Led E.S. SCHLIEßUNG	An, wenn der Endschalter der Schließung auf RK ist
L7+L8	Led STOP	Beide an, wenn der Stop auf RK ist
L9	Led FOTOZELLE OP/ SICHERHEITSLISTE	An, wenn die Fotozellen sich reihen/Sicherheitsliste connected

EINSTELLUNGENAUSWAHL VIA DIP-SCHALTER

DIP 1	AUSWAHL KIPPTOR / SCHIEBETOR ON- Kipptor (für 2 Sek. nach der Schließungsendschalterdrücken) OFF- Schiebeter
DIP 2	AUTOMATISCHE SCHLIEßUNG ON-Automatische Schließung eingeschaltet OFF-Automatische Schließung ausgeschaltet
DIP 3	MEHRFAMILIENHAUS / SCHRITT-FÜR-SCHRITT BETRIEB ON-Die Automation wird den Vorgang immer auf Endschalter beenden. Beim Öffnen wird kein Impuls empfangen, beim Schließen wird jeder Impuls eine Umschaltung bewirken. OFF- Bei jedem Impuls wird die Automation enden. Wenn dip 2 ON ist, wird jeder Impuls beim Schließen eine Umschaltung bewirken.
DIP 4	UMSCHALTUNG ON-Es schaltet den Motor und dazugehörigen E.S. zu. OFF-Es schaltet den Motor und dazugehörigen E.S. zu.
DIP 5	EINSTELLUNGEN DES ÖFFNUNGSSICHERHEITSKONTAKTS ON- Beim Öffnen wird das Tor sich halten und es eine 2 Sek. Umschaltung ausgeführt. OFF- Beim Öffnen wird das Tor sich halten.
DIP 6	FLASH-FUNKTION ON-Blinklicht OFF-Fix
DIP 7	SOFT-STOP-FUNKTION ON-Soft-Stop-Funktion eingeschaltet OFF- Soft-Stop-Funktion ausgeschaltet
DIP 8	ENCODER ON- Encoder eingeschaltet OFF- Encoder ausgeschaltet
DIP 9	RADIOMEMORY Radiospeicher durch den Sender öffnen (wenn J1 auf ON ist, kann man den Sender von außen speichern, ohne die Schalttafel zu öffnen). ON- Eingeschaltet OFF- Ausgeschaltet
DIP 10	MANAGEMENT DER SOFT-STOP-FUNKTION ON- Schwer OFF- Leicht

HAUPTTEIGENSCHAFTEN

Das Steuerwerk EURO230 M1 funktioniert für allen 230Vac-Schiebe- und Kippssystemen und Straßenschranken. Dieses Schaltbrett kann Motoren mit oder ohne Endschalter, Encoders bzw. beide betreiben.

Die Besonderheit von EURO230 M1 ist das Drehmoment, das gesondert via T1 und T2 reguliert werden kann (T1 reguliert das Drehmoment mit Normalgeschwindigkeit während T2 bei der Verzögerung). Durch die Interaktion mit diesen Anlagen kann man den automatischen Betrieb gemäß den geltenden Bestimmungen optimieren. Die Programmierung der Schalter und Handsender ist selbstlernend und intuitiv, um den Lernprozess leichter zu machen.

Bei der Betreibung via ENCODER (DIP8 ON) wird Sicherheit durch die Steuerung der Fozelle/Funkbands und Drehmoment garantiert werden: Falls es ein Hindernis geben sollte, wird der Tor umschalten oder sich halten.

Bei DIP8 OFF wird es keine Umschaltungsfunktion aber nur Drehmomentssteuerung durch T1 und T2 möglich sein.

PROGRAMMIERUNG DER FERNSTEUERUNG

Das Steuerwerk kann Fix- und Rollcode anwenden. Die beide Systeme können nicht gleichzeitig behandelt werden, eher wird die Systemkodierung mit der ersten Fernbedienung durchgeführt.

Das EURO 230 M1 kann 254 Codes betreiben.

Sendersprogrammierung wird durch das Drücken von **P1-Taste für 2 Sek.** ausgeführt, das Led L2 geht an und durch den Druck der Handsenderstaste wird dann LED L2 zweimal blinken, um eine erfolgreiche Speicherung zu zeigen. Nach 6 Sek. wird das Steuergerät automatisch aus der Programmierung gehen.

PROGRAMMIERUNG DES FUßGÄNGERBETRIEBS (durch Handsender)

P1 für 2 Sek. drücken, es loslassen und dann für 1 Sek. wieder drücken. Das LED L2 beginnt zu blinken und jedem Druck der Tasten auf irgendeinem Handsender wird einen zweifachen kurz-blinkenden Flash von LED L2 folgen. Nach 6 Sek. wird das Steuerwerk automatisch aus der Programmierung gehen. **Die Betriebszeit der Fußgänger-Funktion ist 8 Sek.**

ALLE GESPEICHERTE KODES AUSLÖSCHEN

P1 für 6 Sek. drücken, und wenn losgelassen wird das LED L3 kurz blinken und nach 6 Sek. wird LED L2 aus gehen.

PROGRAMMIERUNG DES HUBS

Die Programmierung beginnt bei geschlossener Automation, als Erstes wird es die Öffnung geben andernfalls via **DIP4** umschalten.

PROGRAMMIERUNG MIT SOFT-STOP-FUNKTION (DIP7 ON)

Um Zugriff auf die Programmierung zu haben, drücken Sie die P2-Taste für 2 Sek. und LED3 wird blinken.

Senden Sie **EINEN ERSTEN IMPULS DURCH DEN KONTAKT START** (Klemmen 1 und 2) oder durch schon programmierten Sender. Die Öffnung wird starten so senden Sie **EINEN ZWEITEN IMPULS** nach der Richtung, wo Sie genau die Soft-Stop haben wünschen.

Der Motor wird den Hub beenden und sich beim Endschalter halten (wenn Sie eine Anlage ohne Endschalter auswählen, müssen Sie dann einen weiteren Impuls senden, um die gewünschte Hubende festzulegen).

Wenn Sie die AUTOMATISCHE SCHLIEßUNG haben wollen (DIP2 ON), wird die Schließungszeit ab dem Moment kalkuliert, wenn der Endschalter der Öffnung erreicht wird, so warten Sie für eine x-beliebige Zeit und senden Sie EINEN DRITTEN IMPULS, um die Schließung zu starten.

Endlich senden Sie **EINEN VIERTEN IMPULS** nach der Richtung, wo Sie genau die Soft-Stop beim Schließen haben wünschen. Die Sperre wird durch den Endschalter der Schließung aktiviert werden und ab jetzt wird LED3 aus gehen. Falls es keinen Endschalter oder auf Kipp-system montierten Encoder gibt, müssen Sie einen letzten Impuls nach der gewünschten Richtung senden

PROGRAMMIERUNG OHNE SOFT-STOP-FUNKTION (DIP7 OFF)

Auf DIP7 OFF wechseln, um keine Soft-Stop-Funktion zu haben. Folgen Sie bitte die oben aufgeführten Anleitungen (DIP7 ON), ohne der zweite Impuls (um eine Soft-Stop beim Öffnen auszuschalten) und der vierte Impuls (um eine Soft-Stop beim Schließen auszuschalten) zu senden. Sowie die Impulse gesendet werden, sollen die Steuerungen beim Endschalter enden.

AUFFASSUNG DER SICHERHEITSVORGÄNGE

EINGABE DES FUNKBANDS (4-6)

Dieser Kontakt schützt die beide Öffnung und Schließung.

Bei **DIP 5 ON**: wenn es beim Öffnen besetzt ist, wird der Motor sich halten und schalten für 2 Sek. um.

Bei **DIP 5 OFF**: wenn es beim Öffnen oder Schließen besetzt ist, wird der Motor sich halten.

EINGABE DER FOTOZELLE (5-6)

Dieser Kontakt schützt nur beim Schließen.

Wenn es beim Schließen besetzt ist, wird der Motor umschalten.

STOP EINGABE (18-19)

Wenn dieser Kontakt offen ist, wird die Automation sich jedenfalls und sofort halten.

FLASH-BETRIEB

ÖFFNUNG	Langsam blinkendes Licht
SCHLIEßUNG	Kurz blinkendes Licht
PAUSE	Fixes Licht
BESETZTE FOTOZ./FUNKBAND	Blinklicht geht aus

UNI
EN

I nostri prodotti se installati da personale specializzato idoneo alla valutazione dei rischi, rispondono alle normative UNI EN 12453-EN 12445

Nuestros productos si instalados por personal cualificado capaz de la evaluacion de riesgos, cumplen con la norma UNI EN 12453, EN 12445

Our products if installed by qualified personnel capable to evaluate risks, comply with norms UNI EN 12453, EN 12445

Nos produits si installés par personnel qualifié capable d'évaluer les risques, sont conformer à la norme UNI EN 12453, EN 12445

Wenn von geschultem und Risikobewertungsfähigem Personal installiert, entsprechen unsere Produkte der Bestimmung UNI EN 12453, EN 12445

CE

Il marchio CE è conforme alla direttiva europea CEE 89/336 + 93/68 D.L.04/12/1992 n.476

El marcaje CE de este dispositivo indica que cumple con la directiva europea CEE 89/336 + 93/68 D.L.04/12/1992 n.476

The CE mark complies with EEC European directiva 89/336 + 93/68 D.L.04/12/1992 n.476

Le marque CE est conforme avec la CEE directiva européenne 89/336 + 93/68 D.L.04/12/1992 n.476

Das EG Zeichen ist der EWG europäischen Richtlinie 89/336 + 93/68 Rechtsverordnung 04/12/1992 n.476

I dati e le immagini sono puramente indicativi VDS si riserva il diritto di modificare in qualsiasi momento le caratteristiche dei prodotti descritti a suo insindacabile giudizio, senza alcun preavviso.

Los datos y las imágenes son orientativos VDS se reserva el derecho de modificar en cualquier momento de las características de los productos descritos en su única discreción, sin previo aviso.

The data and images are for guidance only VDS reserves the right to change at any time characteristics of the products described in its sole discretion, without notice.

Les données et les images sont à titre indicatif seulement

VDS réserve le droit de modifier à tout moment les caractéristiques des produits décrits à sa seule discrétion, sans préavis

Die Beschreibungen und Abbildungen sind unverbindlich. VDS behält sich das Recht vor, jederzeit endgültig und fristlos die Eigenschaften der oben beschriebenen Produkte zu ändern

CONTACTS:



Via Circolare p.i.p. N° 10

65010 Santa Teresa di Spoltore (PE) - ITALY

Tel. +39 085 4971946 - FAX +39 085 4973849

www.vdsautomation.com - info@vdsautomation.it